



# IPS

**PRESENTACIÓN PAÍS**

**ÍNDICE DE PROGRESO SOCIAL EN  
DESTINOS TURÍSTICOS**



# IPS en el plano internacional



INSTITUTO  
COSTARRICENSE  
DE TURISMO

GOBIERNO  
DE COSTA RICA



esencial  
COSTA  
RICA

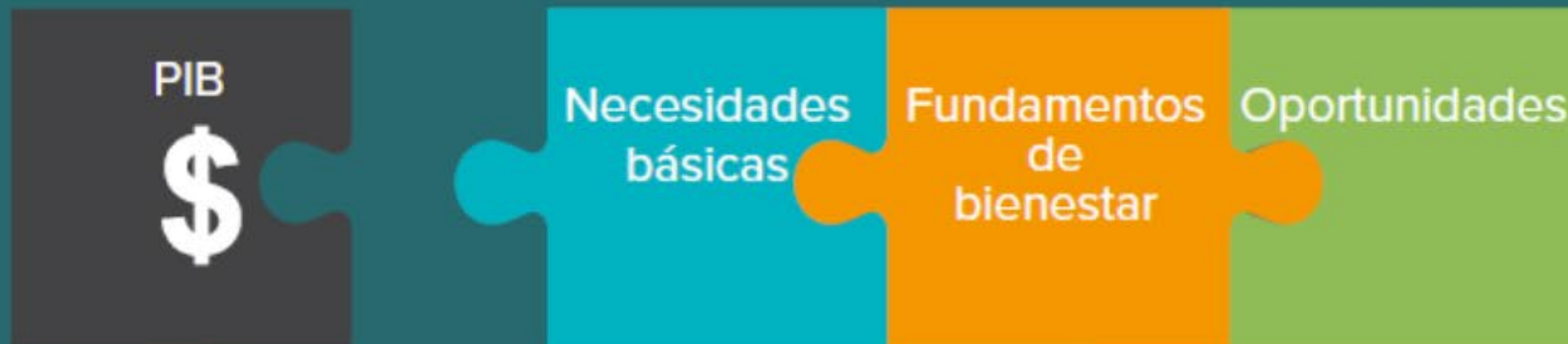
# Sólo con el PIB la vision es incompleta



# ¿Qué es el IPS?

El Índice de Progreso Social nos permite evaluar la eficacia con la que el éxito económico de un país se traduce en Progreso Social.

**PIB + IPS = CRECIMIENTO INCLUSIVO**

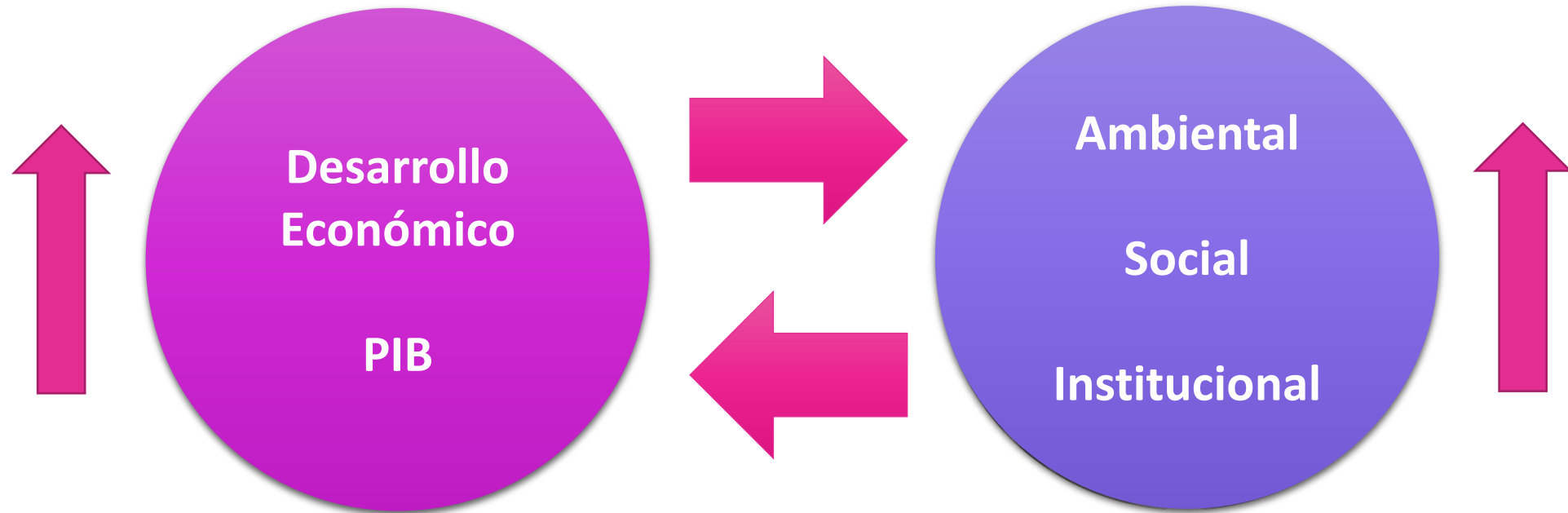


*"Distinctions must be kept in mind between quantity and quality of growth, between its costs and return, and between the short and the long term. Goals for more growth should specify more growth of what and for what."*

Simon Kuznets



# El mundo es más complicado y la calidad del crecimiento económico varía



**“Si usamos  
malas  
mediciones,  
impulsaremos  
las prioridades  
equivocadas”**

*Mismeasuring Our Lives, Joseph Stiglitz,  
Amartya Sen, and Jean-Paul Fitoussi*



# Socios estratégicos

**Deloitte.**

**skoll**  
FOUNDATION

## Socios globales y regionales

**ATB** Financial™

Fundación  
**Avina**

**aws** nonprofits

London Borough of  
**Barking & Dagenham**

**Breckinridge**  
CAPITAL ADVISORS

**CENTRE**  
for **SOCIAL**  
**IMPACT**

European  
Commission

**ECOM**

**INCAE**  
BUSINESS SCHOOL

**IFC** | INSTITUTE for  
COMPETITIVENESS

**IQ**business

THE CITY OF  
**JACKSON**  
MISSISSIPPI

**Leeds**  
CITY COUNCIL

**MIAMI-DADE**  
COUNTY

**Microsoft**

**NLC** NATIONAL  
LEAGUE  
OF CITIES

**NITI Aayog**  
नीति आयोग  
National Institution for Transforming India  
सत्यमेव जयते

COUNTY OF ORANGE  
CALIFORNIA

**RIO**  
PREFEITURA  
INSTITUTO  
PEREIRA PASSOS

CITY OF  
**SAN JOSE**  
CAPITAL OF SILICON VALLEY

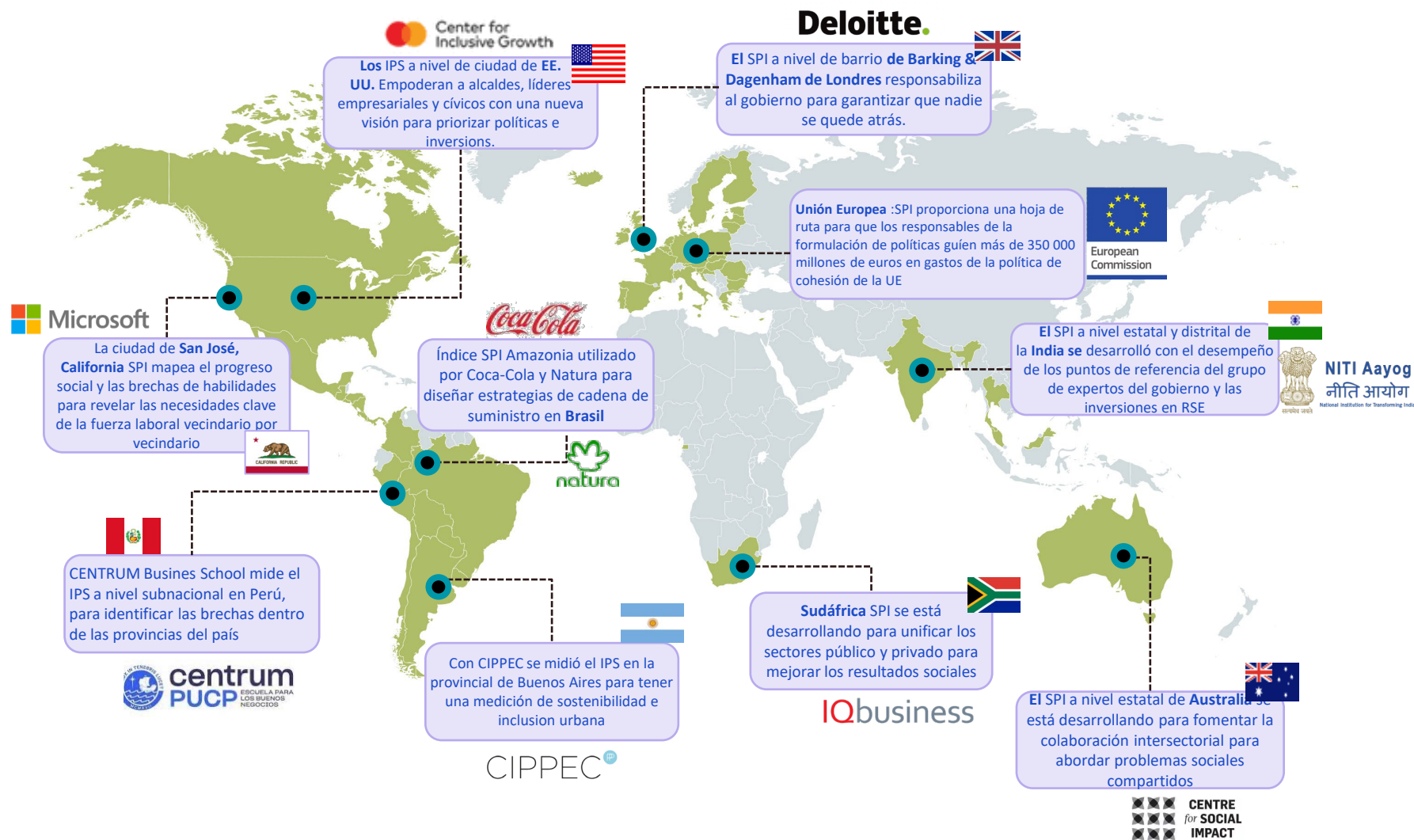
**SILICON VALLEY**  
community foundation®

**Social Progress Imperative** agradece a socios y simpatizantes por su colaboración y asistencia.

También agradece a la red de socios globales y regionales por su innovación y liderazgo en impulsar iniciativas de datos para mejorar el progreso social.

Visite [www.socialprogress.org](http://www.socialprogress.org) para una lista completa de socios.

# Se trabaja en 45 países con aliados multisectoriales



# Los principios de diseño del IPS



# El IPS mide de forma integral el bienestar colectivo

## ÍNDICE DE PROGRESO SOCIAL

### Necesidades Humanas Básicas

#### Nutrición y Cuidados Médicos

¿Las personas tienen suficientes alimentos y reciben cuidados médicos básicos?

#### Agua y Saneamiento

¿Las personas pueden beber agua y mantenerse limpias sin enfermarse?

#### Vivienda

¿Las personas tienen una vivienda adecuada con los servicios básicos?

#### Seguridad

¿Las persona se pueden sentir seguras?

### Fundamentos del Bienestar

#### Educación Básica

¿Las personas tienen las bases educativas que les permitan mejorar sus vidas?

#### Información y Comunicaciones

¿Tienen las personas acceso libre a ideas e información de cualquier parte del mundo?

#### Salud

¿Las personas viven vidas largas y saludables?

#### Calidad Ambiental

¿Esta sociedad está utilizando sus recursos de manera que están disponibles para las futuras generaciones?

### Oportunidades

#### Derechos y Voz

¿Las personas están libres de restricciones sobre sus derechos?

#### Libertad y Elección

¿Las personas son libres para tomar sus propias decisiones sin restricciones?

#### Sociedad Incluyente

¿Alguna persona está excluida de la oportunidad de ser un miembro activo de la sociedad?

#### Educación Avanzada

¿Las personas tienen la oportunidad de alcanzar altos niveles de educación?



# Índice de progreso social 2024

## Necesidades Básicas

---

### Nutrición y Cuidados Médicos

- Desnutrición
- Mortalidad materna
- Mortalidad infantil
- Subdesarrollo infantil
- Enfermedades infecciosas
- Dieta baja en frutas y verduras

### Agua y Saneamiento

- Servicio básico de agua
- Servicio básico de saneamiento
- Agua, saneamiento e higiene inseguros
- Satisfacción con la calidad del agua

### Vivienda

- Acceso a electricidad
- Contaminación del aire en los hogares
- Insatisfacción con el acceso a la vivienda
- Tecnología y combustibles limpios para cocinar

### Seguridad

- Violencia interpersonal
  - Violencia doméstica
  - Robo de dinero
  - Sensación de seguridad al caminar solo
  - Lesiones relacionadas con el transporte
- 

## Fundamentos de Bienestar

---

### Educación Básica

- Población sin escolaridad
- Matriculación educación primaria
- Logro de educación secundaria
- Paridad de género en secundaria
- Acceso a educación de calidad

### Información y Comunicaciones

- Suscripciones a teléfonos móviles
- Usuarios de Internet
- Acceso a gobierno en línea
- Índice de libertad de prensa

### Salud

- Esperanza de vida (60+)
- Mortalidad prematura (15-50)
- Acceso a servicios esenciales de salud
- Acceso a atención médica de calidad
- Satisfacción con la disponibilidad de servicios de salud de calidad

### Calidad Ambiental

- Contaminación del aire
  - Especies protegidas
  - Contaminación por partículas
  - Exposición al plomo
  - Reciclaje
- 

## Oportunidades

---

### Derechos y Voz

- Derechos políticos
- Libertad de asociación
- Índice de igualdad ante la ley
- Índice de protección igualitaria

### Libertad y Elección

- Empleo vulnerable
- Matrimonio adolescente
- Demanda de métodos anticonceptivos
- Corrupción
- Libertad de elección
- Jóvenes sin educación ni empleo

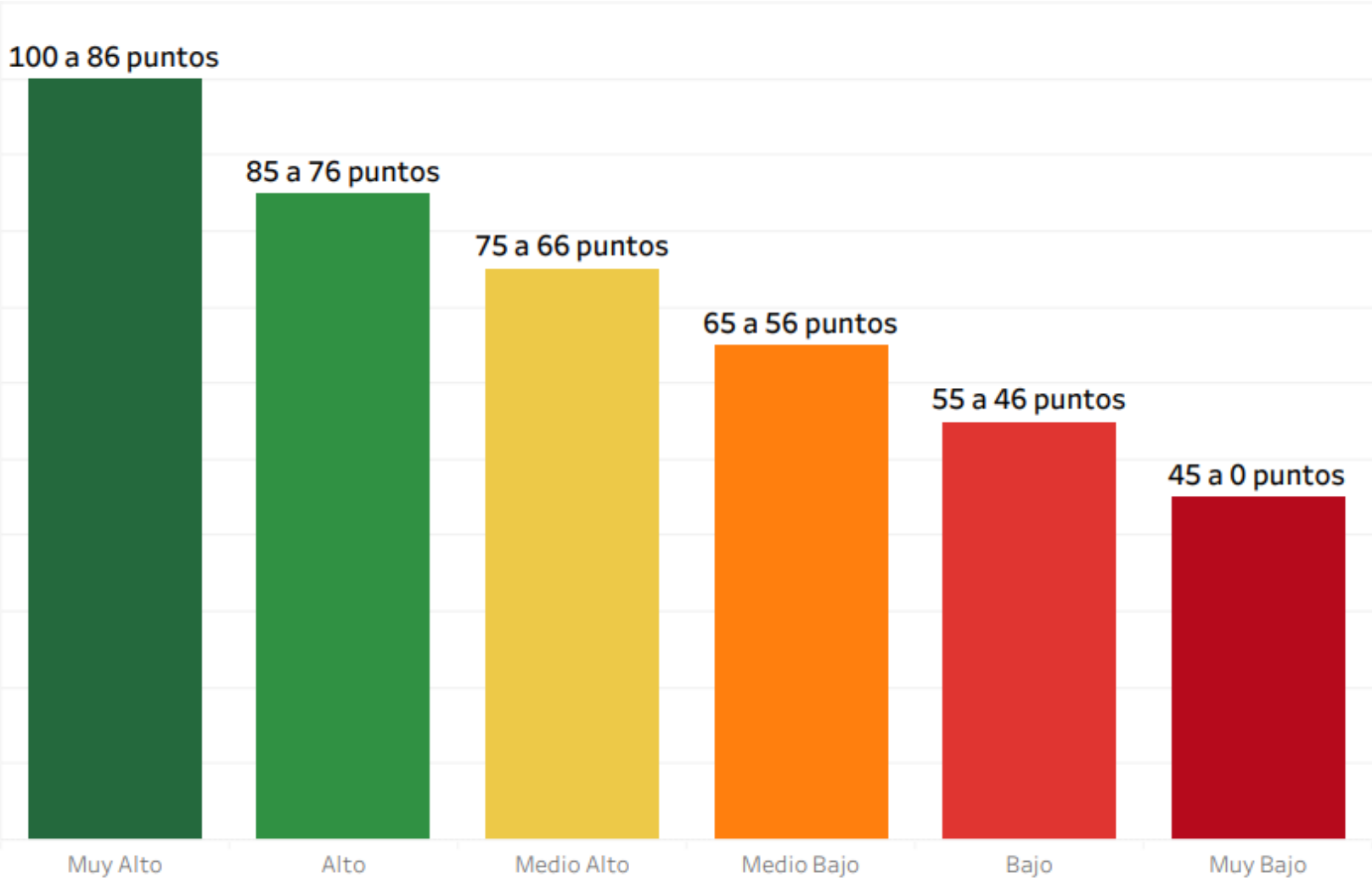
### Sociedad Incluyente

- Inclusión de gays y lesbianas
- Discriminación y violencia contra minorías
- Índice de acceso igualitario
- Redes de apoyo

### Educación Avanzada

- Años esperados de educación terciaria
  - Mujeres con educación avanzada
  - Universidades de calidad
  - Documentos citables
  - Libertad académica
-

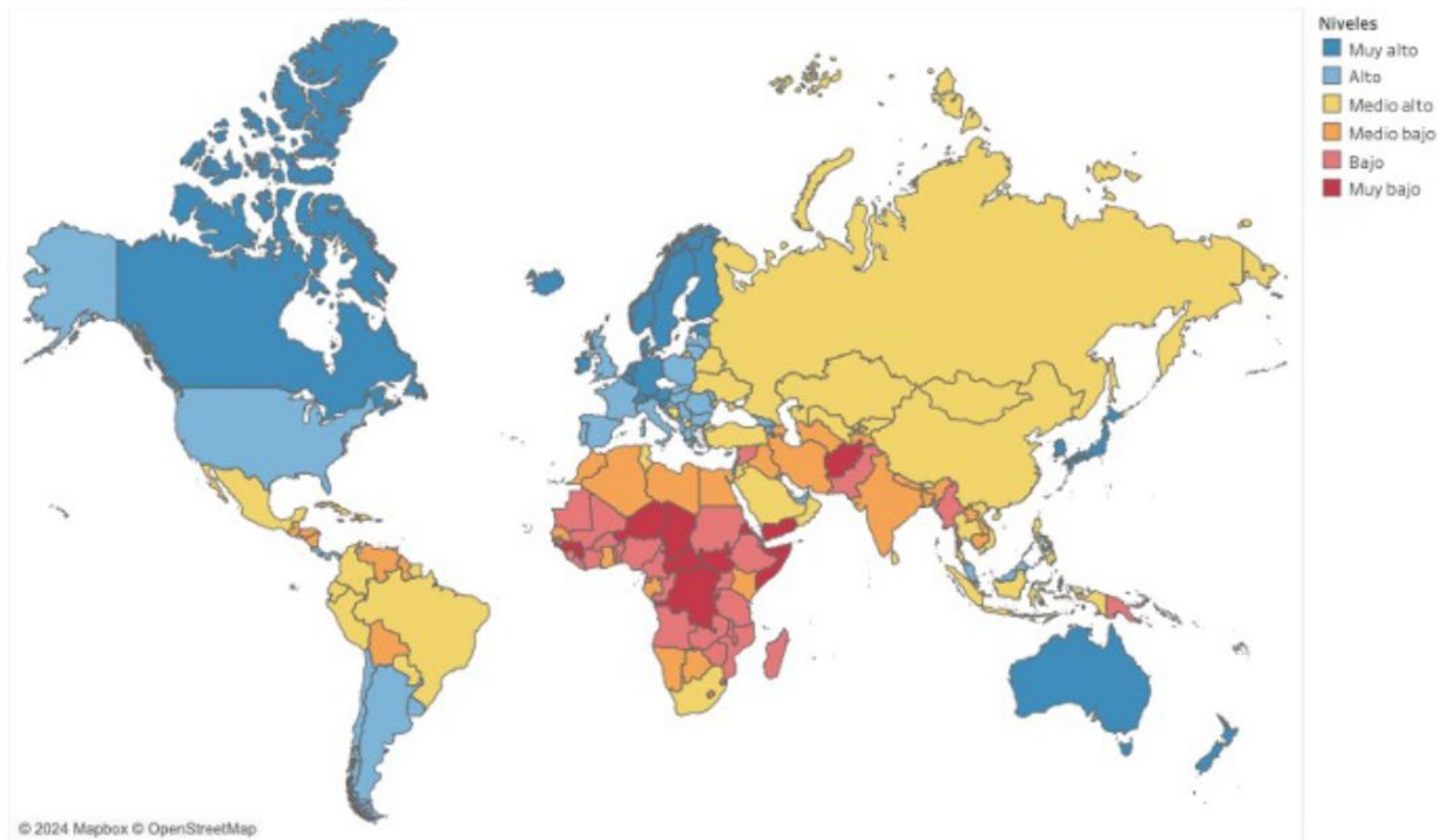
# ESCALA MEDICIÓN



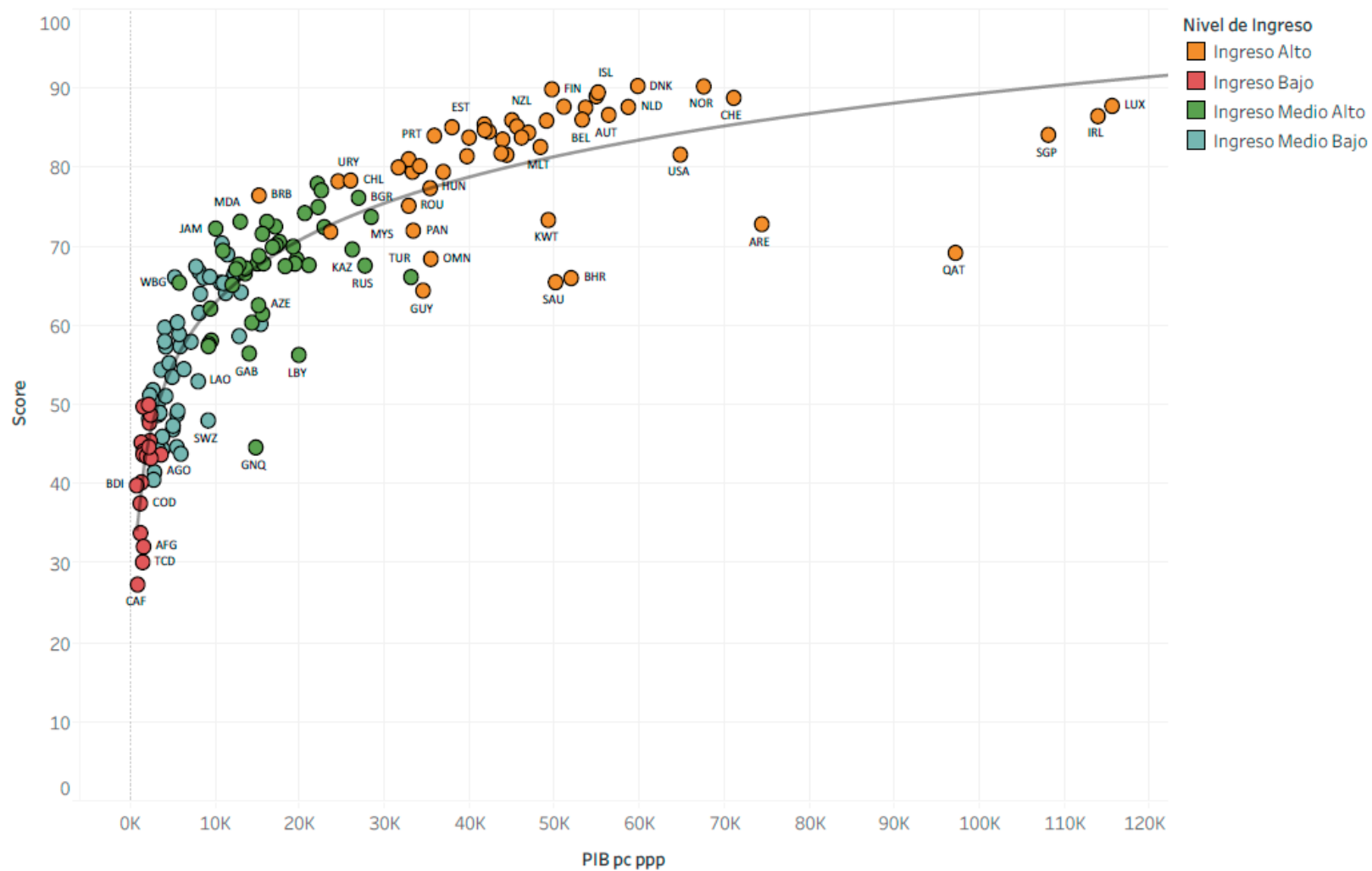
## Después de una década de crecimiento constante, por primera vez el mundo ha caído en una recesión de progreso social



# Indice de progreso social 2024 (niveles)



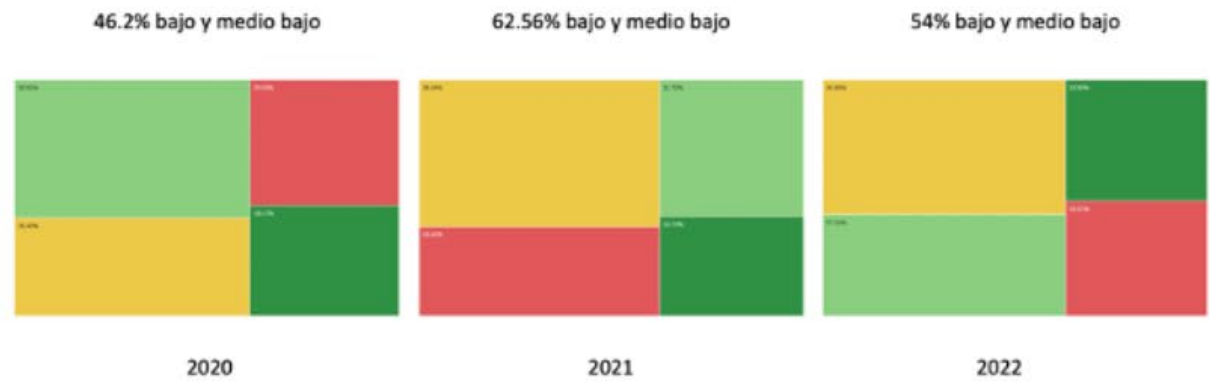
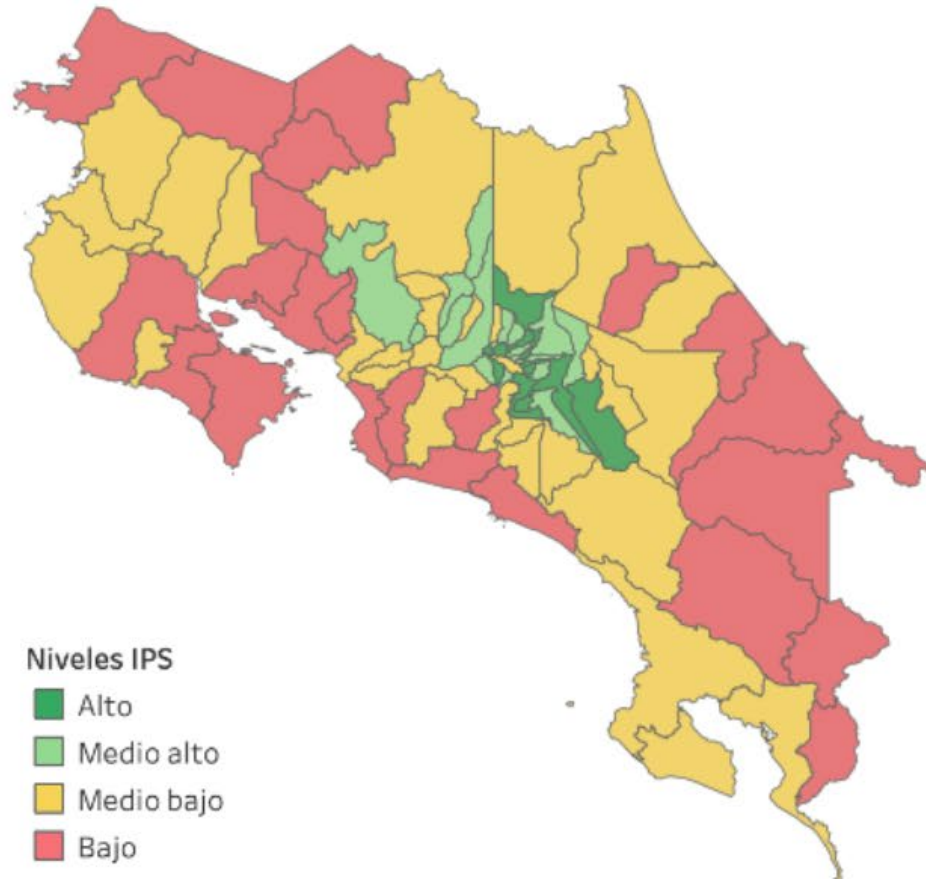
# El ingreso no siempre se transforma en progreso social



No se puede crear  
progreso social de  
forma sostenible  
solamente  
con más ingreso

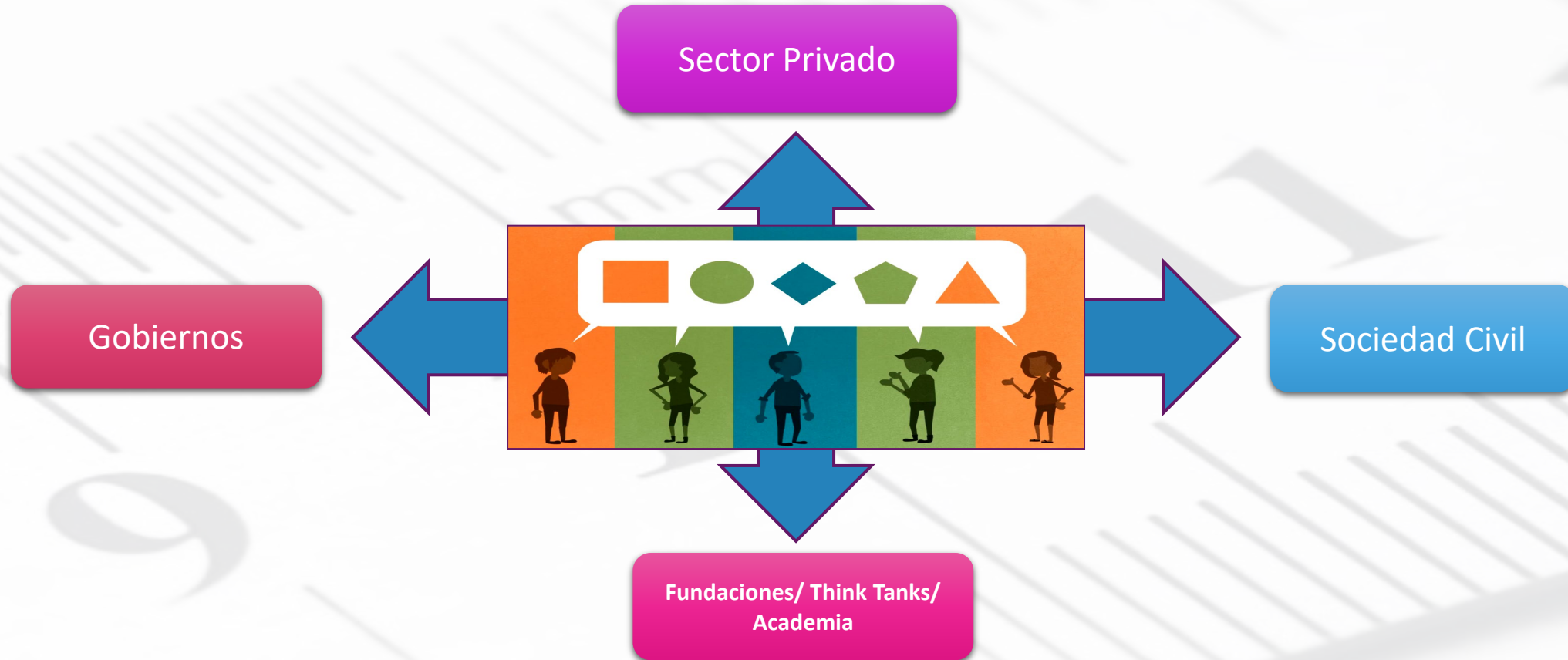


# IPS Cantonal en Costa Rica



Fuente: INCAE.

# Es un trabajo que requiere colaboración y alianzas



Alinear mensajes, coordinar intervenciones y optimizar recursos.





# IPS

## Centros de Desarrollo Turístico



INSTITUTO  
COSTARRICENSE  
DE TURISMO

GOBIERNO  
DE COSTA RICA



esencial  
COSTA  
RICA

# Plan de Turismo de Costa Rica 2022-2027



## VISIÓN

El turismo será el sector líder en la economía nacional, que le ofrece oportunidades de crecimiento y mejoramiento de vida a las personas, que valora, aprovecha y potencia de manera responsable los recursos naturales, culturales y humanos de cada sector del país. Será una actividad inclusiva, resiliente, que genera cadenas de servicios innovadores, seguros y de alta calidad para los turistas nacionales e internacionales, que les permita conectar con la esencia costarricense, sus riquezas, valores y con la sociedad valiosa que hemos construido entre todos.

## Objetivo General

Mantener el turismo como el principal motor de la economía costarricense impulsando un modelo de desarrollo turístico sostenible, innovador e inclusivo que permite una distribución equitativa de beneficios para contribuir con el mejoramiento de la calidad de vida a la que se aspira como nación.

## OBJETIVOS

**1** Promover una actividad turística resiliente que aproveche de manera sostenible el patrimonio turístico y cultural

**2** Impulsar la distribución de la demanda en los centros de desarrollo turístico del país para mejorar la calidad de vida de las comunidades en las diferentes regiones del país

**3** Mantener el turismo como el principal motor de la economía costarricense

## METAS

Pontar al 2027 con "planes de gestión de destinos turísticos" que integran desarrollo turístico local, producción sostenible y medidas para combatir el cambio climático y sus efectos, en el 100% de los Centros de Desarrollo Turístico del país

Al 2027 se habrá superado el nivel de 70 puntos de Índice de Progreso Social (IPS) en los "Centros de Desarrollo Turístico" del país

Generar 4,8 mil millones de dólares en el ingreso de divisas por concepto de turismo al 2027.

Alcanzar la llegada de 3,8 millones de turistas al 2027 por todas las vías.

Lograr un aumento del 10% anual del total de cruceristas que desembarcan en el periodo 2022-2027.

## Ejes

**1** Uso eficiente del espacio turístico

**2** Desarrollo de productos

**3** Posicionamiento diferenciado

**4** Encadenamientos productivos

**5** Experiencia turística

**6** Turismo en la agenda nacional.

## Objetivos

Adoptar prácticas innovadoras, sostenibles e inclusivas para promover el uso eficiente de los recursos turísticos en beneficio de los turistas, las empresas y la población en general, siempre en armonía con la naturaleza

Mejorar la oferta de productos enfocada hacia la diversificación, la innovación, la inclusión, la sostenibilidad y la calidad, para generar mayor valor agregado para los turistas.

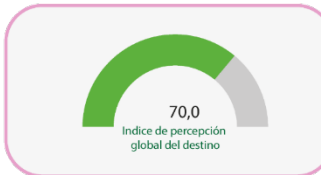
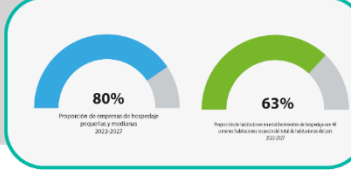
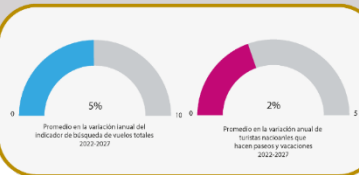
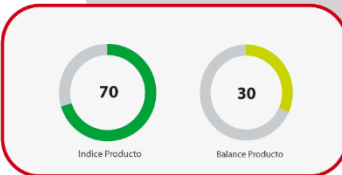
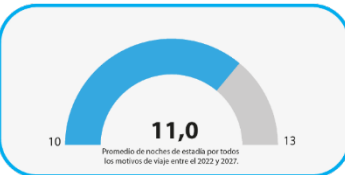
Incrementar el interés de los principales mercados emisores de turistas internacionales y del mercado de turistas nacionales como destino diferenciado, impulsando una estrategia integral para posicionar a Costa Rica como sociedad valiosa y apta para ser visitada durante todo el año

Fortalecer los encadenamientos productivos inclusivos mediante el fomento de la productividad y la competitividad de las empresas, para la generación y la distribución de beneficios entre actores y comunidades locales.

Generar una buena percepción de la experiencia turística por parte de los visitantes.

Lograr que turismo lidere una coordinación interinstitucional efectiva, impulsando iniciativas de impacto para el sector.

## Metas



## Estrategias

1. Planificación del espacio turístico y cultural.
2. Gobernanza, asociatividad y capacidad de gestión local.
3. Gestión sostenible del turismo.
4. Áreas protegidas.

5. Componentes del producto para incorporar en la oferta turística.
6. Desarrollo de nuevos productos turísticos
7. Turismo inclusivo

8. Mercadeo y promoción turística hacia diversos mercados
9. Atracción de líneas aéreas, de cruceros y de embarcaciones pequeñas
10. Impulso al turismo nacional.

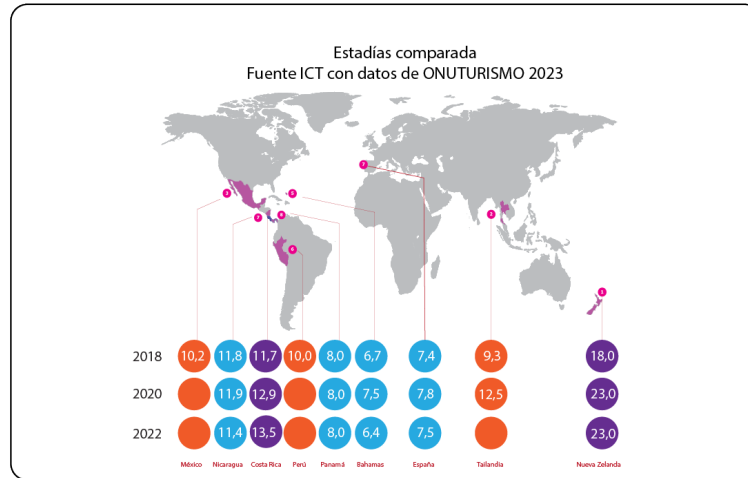
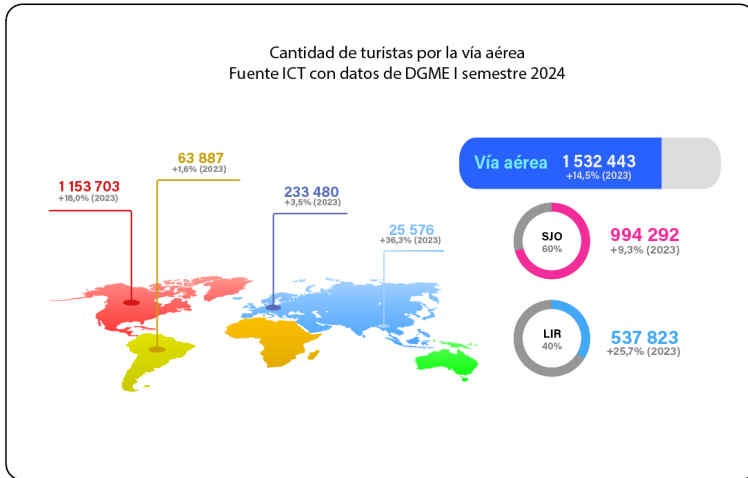
11. Desarrollo y fortalecimiento de MiPyMes.
12. Atracción y generación de inversiones.
13. Estrategia de capacitación.
14. Transformación empresarial
15. Empleo turístico.

16. Autenticidad de las experiencias turísticas
17. Tecnología de información y comunicación
18. Manejo de emergencias y riesgo

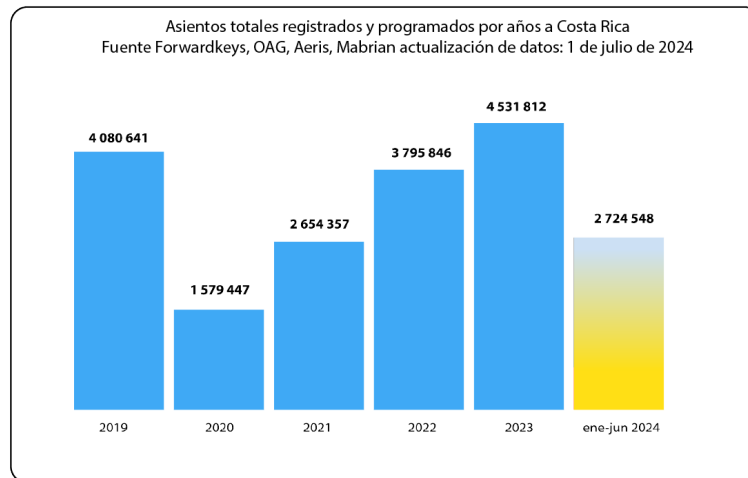
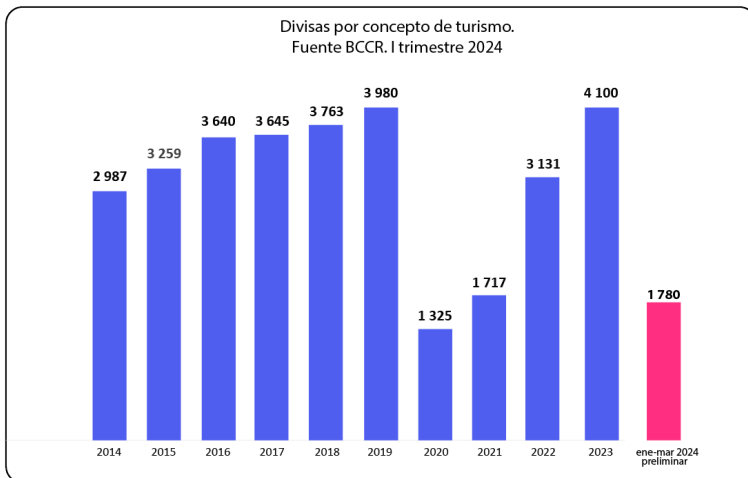
19. Desarrollo sectorial.

# INDICADORES DE TURISMO

Los indicadores en turismo están muy concentrados en variables económicas



Este espacio simboliza la necesidad de complementar las mediciones más usuales con indicadores sociales y ambientales como los es el IPS



**“Si usamos mediciones incompletas, podríamos impulsar prioridades equivocadas”**

Necesidad de medir el impacto del turismo en el bienestar de las personas.

Se calcula IPS en los destinos turísticos del país en 2018.

Permite evaluar la eficacia con la que el éxito económico del turismo se traduce en bienestar.

# Premio internacional

## Segundo Lugar

### Premio a la Excelencia y la Innovación en Turismo de la OMT



Proyecto finalista entre 139 candidatos de 55 países, única representación del continente americano.

# IPS EN CENTROS DE DESARROLLO TURÍSTICO



El Índice de Progreso Social parte de la posibilidad de determinar y verificar el avance o retroceso en el ámbito del cambio social de una comunidad.

- 1 ¿Están satisfechas las necesidades más esenciales de la sociedad?
- 2 ¿Existen los elementos fundamentales para que las personas y las comunidades puedan aumentar y mantener su bienestar?
- 3 ¿Existen oportunidades para que todas las personas puedan lograr su pleno potencial?

# PRINCIPIOS DE DISEÑO



**01** Indicadores sociales y ambientales

**03** Medición integral

**02** Aplicable y accionable

**04** Resultados y no esfuerzos

# IPS

3 dimensiones

12 componentes

60 indicadores

## Necesidades Básicas

### Nutrición y asistencia médica básica

Acceso a cuidados médicos infantiles  
Acceso atención de médica de emergencia  
Vacunación infantil  
Acceso a alimentos

### Agua y saneamiento

Acceso a agua potable  
Continuidad de servicio de agua potable  
Acceso a saneamiento mejorado

### Vivienda

Hacinamiento  
Calidad de vivienda  
Satisfacción con la vivienda  
Acceso a electricidad

### Seguridad Personal

Violencia con arma  
Robo en calle  
Pleitos  
Percepción de inseguridad  
Inseguridad en las calles

## Fundamentos de Bienestar

### Acceso a conocimientos básicos

Adultos sin estudios  
Adultos con secundaria Incompleta  
Matriculación primaria  
Matriculación secundaria

### Acceso a información y comunicación

Acceso a computadora  
Usuarios de internet  
Usuario telefonía móvil  
Usuarios smartphones  
Cobertura 4 G

### Salud y bienestar

Obesidad  
Tabaquismo  
Enfermedades respiratorias  
Enfermedades crónicas  
Suicidios

### Sustentabilidad del ecosistema

Separación de residuos  
Acumulación de basura  
Acceso a espacios verdes  
Calidad del aire  
Calidad de mantos acuíferos

## Oportunidades

### Derechos personales

Propiedad privada  
Acceso a la información  
Participación electoral  
Libertad de expresión  
Libertad de asociación  
Libertad de movimiento

### Libertad personal y elección

Embarazo adolescente  
Libertad para decidir sobre su vida  
Libertad religiosa  
Trabajo forzado / trata de personas  
Corrupción  
Liderazgo de mujeres

### Tolerancia e inclusión

Tolerancia inmigrantes  
Tolerancia LGBT  
Violencia contra mujeres  
Redes de apoyo en la comunidad  
Inclusión personas con discapacidad

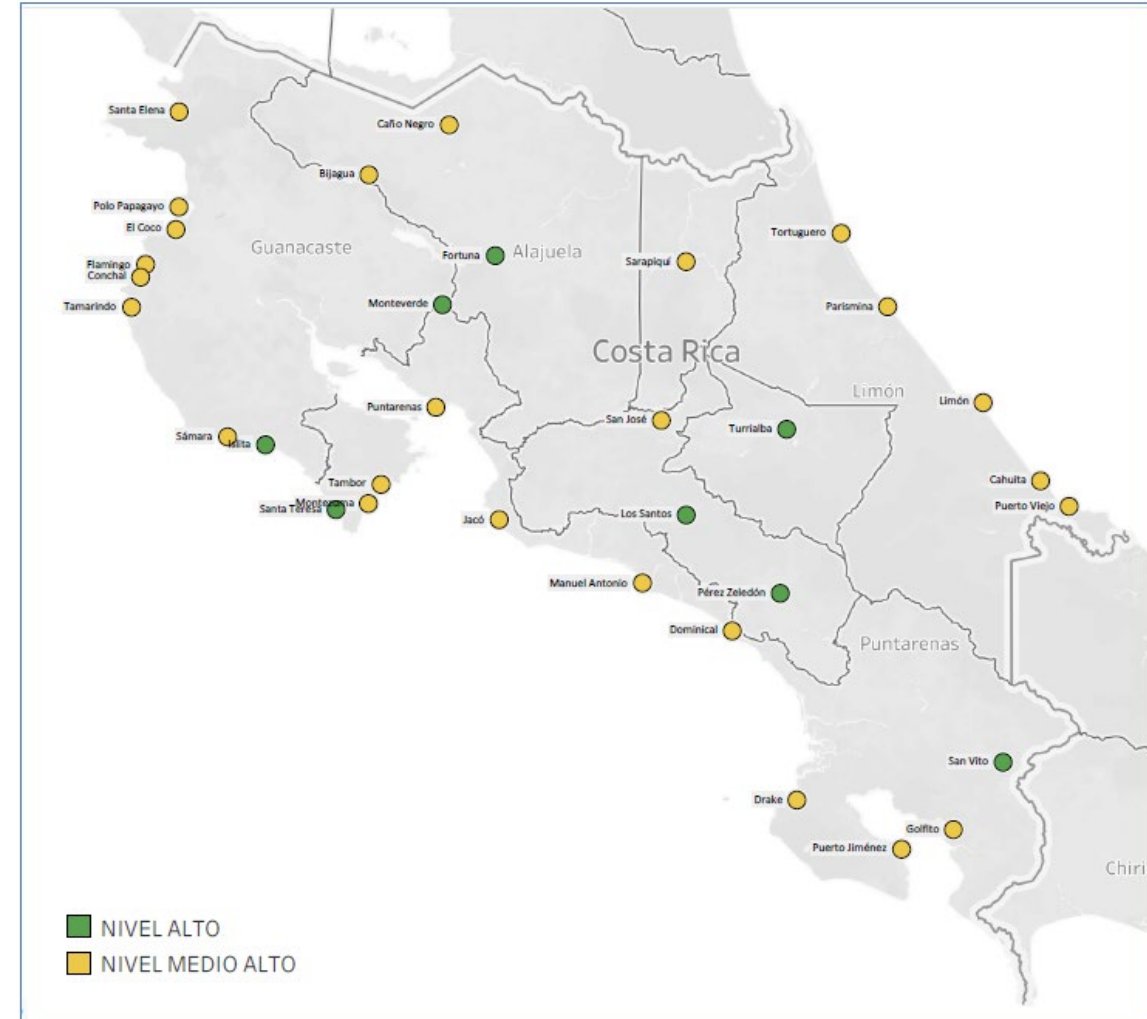
### Acceso e educación superior

Educación promedio mujeres adultas  
jóvenes con educación superior  
Adultos con educación superior  
Accesibilidad a la educación superior  
Acceso a mujeres a educación superior



# Resultados generales

- 8 Centros tienen niveles altos de IPS (superior a los 75 puntos). El resto se encuentran en el nivel medio alto.
- El IPS promedio es de **72.57** puntos.
- Aumentó 0,84 puntos respecto de 2019
- Monteverde es el más alto con 78.51 puntos.
- Caño Negro tiene el puntaje menor con 67.52 puntos.

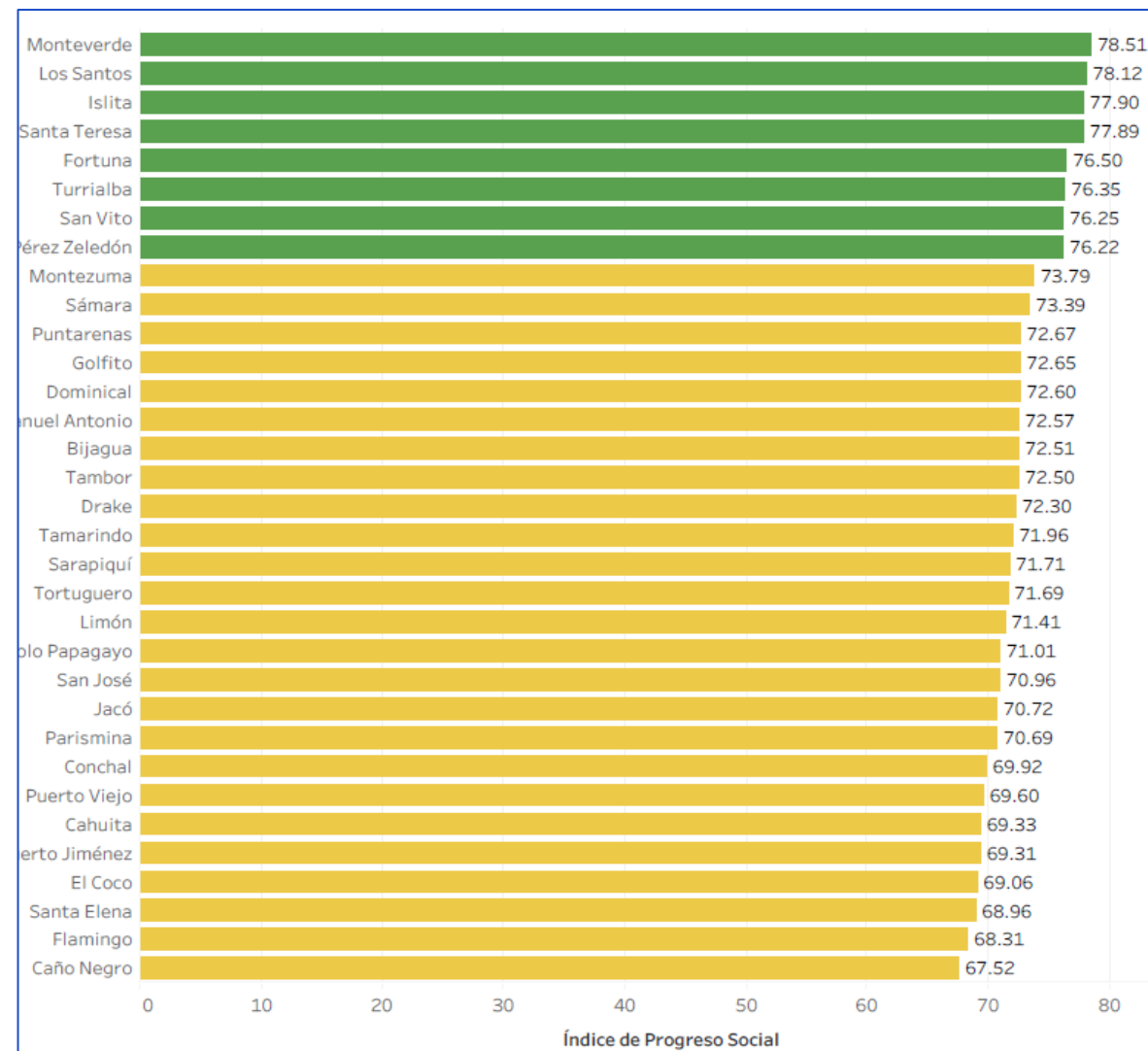


# Trabajo de campo

Monteverde, Los Santos, Islita, Santa Teresa, Fortuna, Turrialba, San Vito y Pérez Zeledón son los CDTs con más alto puntaje de IPS.

Islita, Santa Teresa, Turrialba, Los Santos, y Pérez Zeledón alcanzan este nivel alto por primera vez.

11 puntos de diferencia entre Monteverde y Caño Negro



# Tarjeta de puntuación

## Necesidades Humanas Básicas

Nutrición y Cuidados Médicos Básicos		
Acceso a alimentos	91,83	
Acceso a atención médica de emergencia	92,31	
Acceso a cuidados médicos infantiles	85,96	
Vacunación infantil	95,29	
Agua y Saneamiento		
Acceso a agua potable	100,00	
Acceso a saneamiento mejorado	98,56	
Continuidad del servicio	99,52	
Vivienda		
Acceso a la electricidad	100,00	
Calidad de la vivienda	3,37	
Hacinamiento	0,00	
Satisfacción con la vivienda	93,30	
Seguridad Personal		
Inseguridad en las calles	31,73	
Percepción de seguridad	84,62	
Pleitos	2,40	
Robo en calle	3,85	
Robo en casa habitación	7,21	
Violencia con arma	1,92	

## Fundamentos del Bienestar

Acceso a Conocimientos Básicos		
Adultos secundaria incompleta	17,42	
Adultos sin escolaridad	4,51	
Matriculación primaria	95,65	
Matriculación secundaria	83,72	
Acceso a Información y Comunicaciones		
Acceso a computadora	51,92	
Cobertura 4g	94,00	
Usuarios de Internet	60,58	
Usuarios smartphones	91,35	
Usuarios telefonía móvil	97,12	
Salud y Bienestar		
Alcoholismo	57,69	
Enfermedades crónicas	45,19	
Enfermedades respiratorias	10,58	
Obesidad	37,50	
Suicidios	33,65	
Tabaquismo	42,03	
Calidad Medioambiental		
Acceso a espacios verdes	49,04	
Acumulación de basura	7,69	
Calidad de recursos hídricos	93,18	
Calidad del aire	78,85	
Separación de residuos	70,19	

## Oportunidades

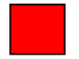












Derechos Personales		
Acceso a la información	28,37	
Libertad de asociación	94,23	
Libertad de expresión	98,56	
Libertad de movimiento	72,60	
Participación electoral	59,62	
Propiedad privada	71,60	
Libertad Personal		
Corrupción	47,07	
Embarazo adolescente	6,25	
Libertad para decidir su vida	89,90	
Libertad religiosa	96,63	
Liderazgo de las mujeres	88,94	
Trabajo forzado/ trata de personas	6,73	
Inclusión		
Inclusión personas con discapacidad	74,52	
Redes de apoyo en la comunidad	61,54	
Tolerancia Inmigrantes	69,71	
Tolerancia LGBT	75,00	
Violencia contra mujeres	17,79	
Acceso a Educación Superior		
Accesibilidad a la educación superior	89,90	
Acceso mujeres a educación superior	87,50	
Adultos con educación superior	17,59	
Educación promedio mujeres adultas	10,10	
Jóvenes con educación superior	39,73	

## Índice de Progreso Social

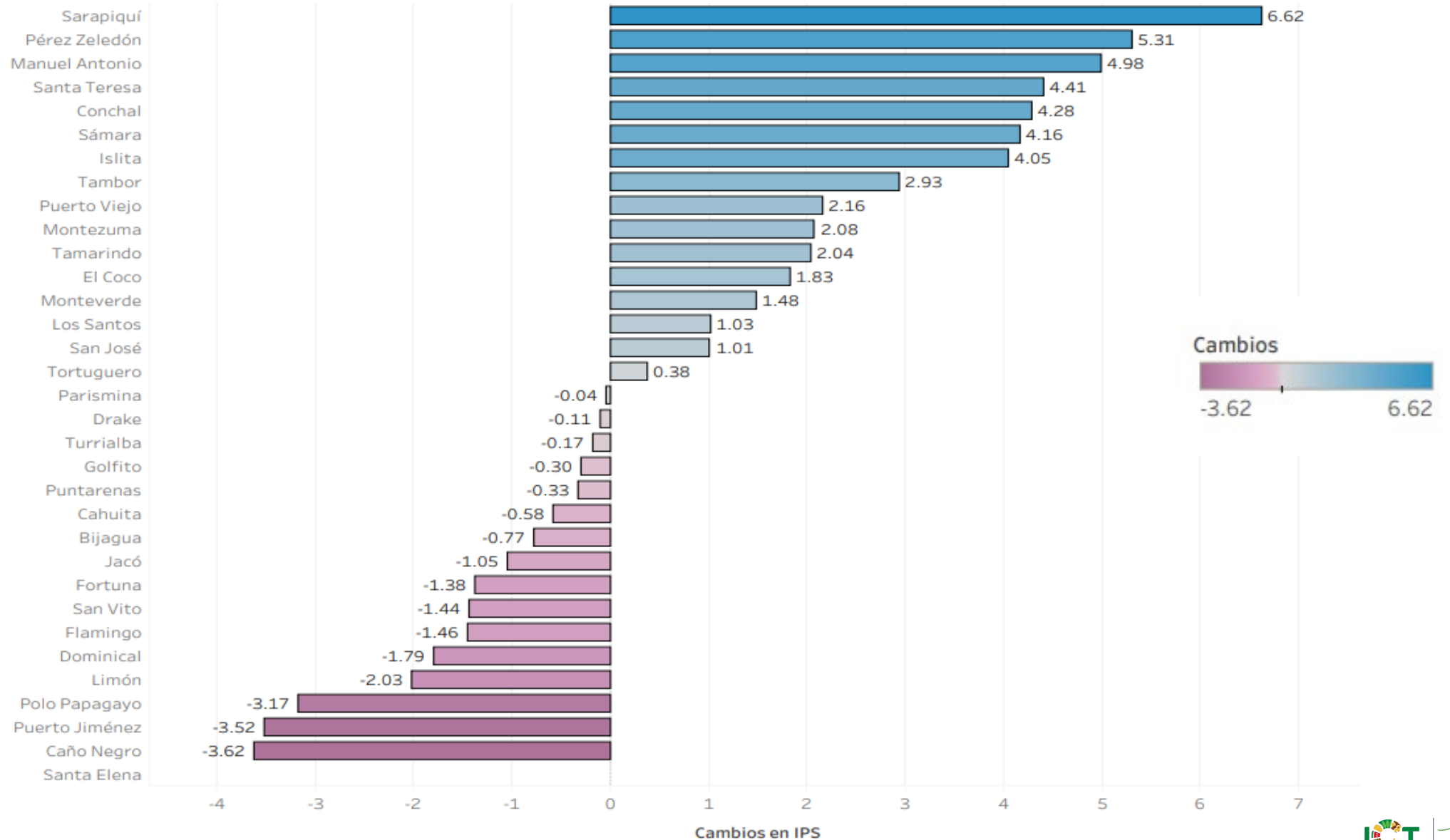
Los Santos **78,12**

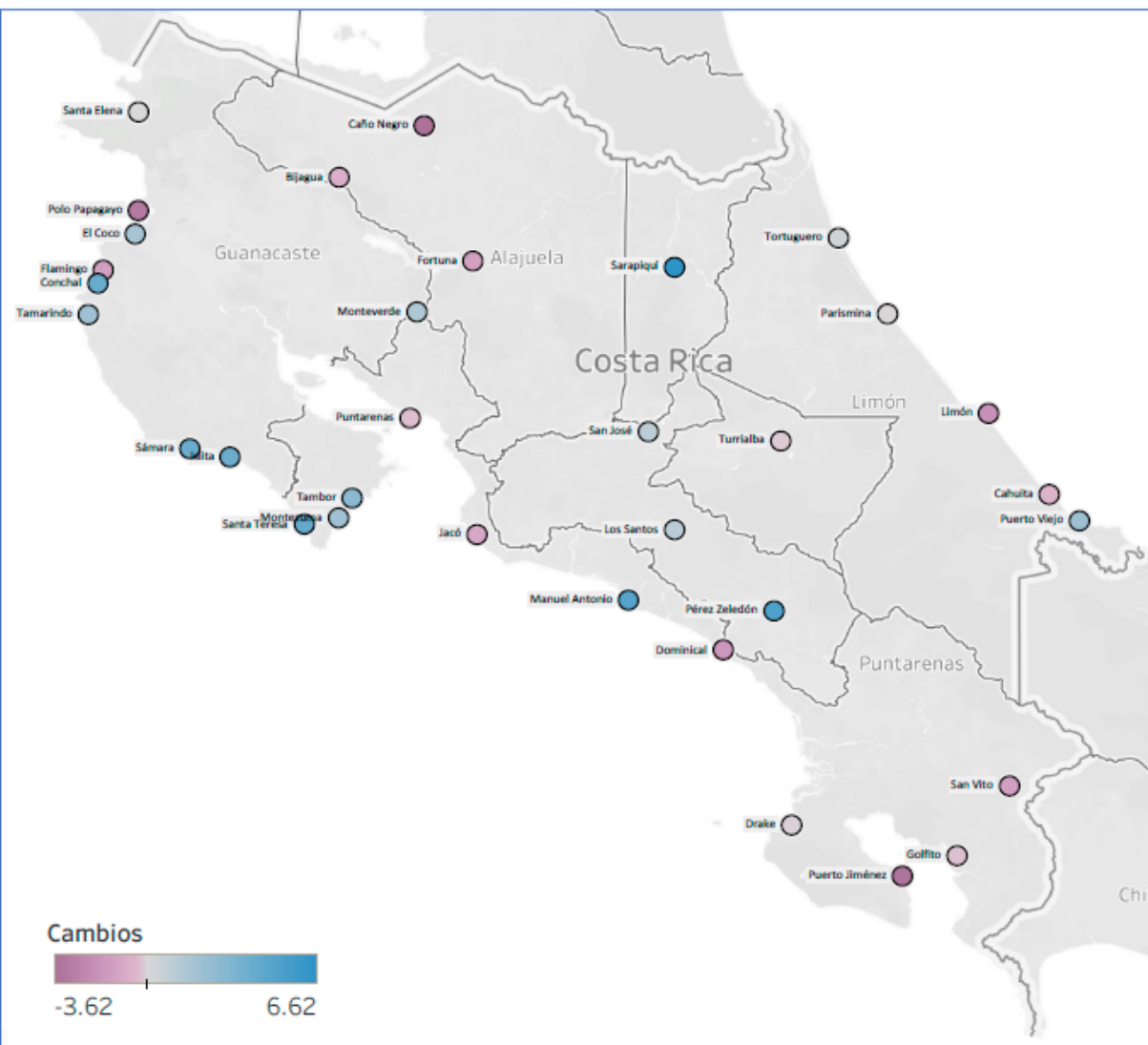
Centro Turístico  
Los Santos

# Comparaciones entre años (ejemplo)

Dimensiones y componentes	2019	2024	Cambio
<b>Índice de Progreso Social</b>	 65,1	 71,7	 6,62
<b>Necesidades Humanas Básicas</b>			
Nutrición y Cuidados Médicos Básicos	 89,5	 86,0	 -3,46
Agua y Saneamiento	 89,4	 96,6	 7,23
Vivienda	 64,4	 88,6	 24,17
Seguridad Personal	 33,9	 60,5	 26,58
<b>Fundamentos del Bienestar</b>			
Acceso a Conocimientos Básicos	 85,8	 89,4	 3,62
Acceso a Información y Comunicaciones	 67,0	 83,9	 16,92
Salud y Bienestar	 59,4	 55,3	 -4,13
Calidad Medioambiental	 58,1	 61,2	 3,11
<b>Oportunidades</b>			
Derechos Personales	 54,4	 65,3	 10,87
Libertad Personal y de Elección	 70,8	 74,1	 3,26
Tolerancia e Inclusión	 61,7	 44,2	 -17,47
Acceso a Educación Superior	 46,6	 55,3	 8,68

# Variación en el tiempo





15 CDTs mejoraron su IPS con más de un punto respecto a la medición anterior.

8 CDTs tuvieron variaciones menores a un punto de IPS.

9 CDTs presentaron una caída de más de 1 punto de IPS.

Santa Elena no tiene medición anterior.

En promedio el IPS aumentó 0.84 puntos.



# IPS

## Indicadores complementarios



INSTITUTO  
COSTARRICENSE  
DE TURISMO

GOBIERNO  
DE COSTA RICA



esencial  
COSTA  
RICA

# Percepción sobre el turismo

89.2 % de los encuestados considera que el turismo es benéfico.

Max Dominical (97.1%)  
Min San José (73.9%)

## Genera empleo

## Promueve el desarrollo económico

Impulsa el comercio, crecen las ventas NS/NR

Da a conocer los lugares y la identidad cultural Atrae a más turistas

Promueve la infraestructura local Mejora en servicios de alojamiento

Aportan ayudas, donaciones a iglesias, asilo de ancianos, etc. Otros

Estimulan a las personas a aprender otro idioma Atrae la inversión

Incentiva a la educación, profesionalización de la población

Ayuda a fomentar la protección del medio ambiente Actividades recreativas y diversión

● Economía ● Social ● Infraestructura ● Medioambiente ● Otro



INSTITUTO  
COSTARRICENSE  
DE TURISMO

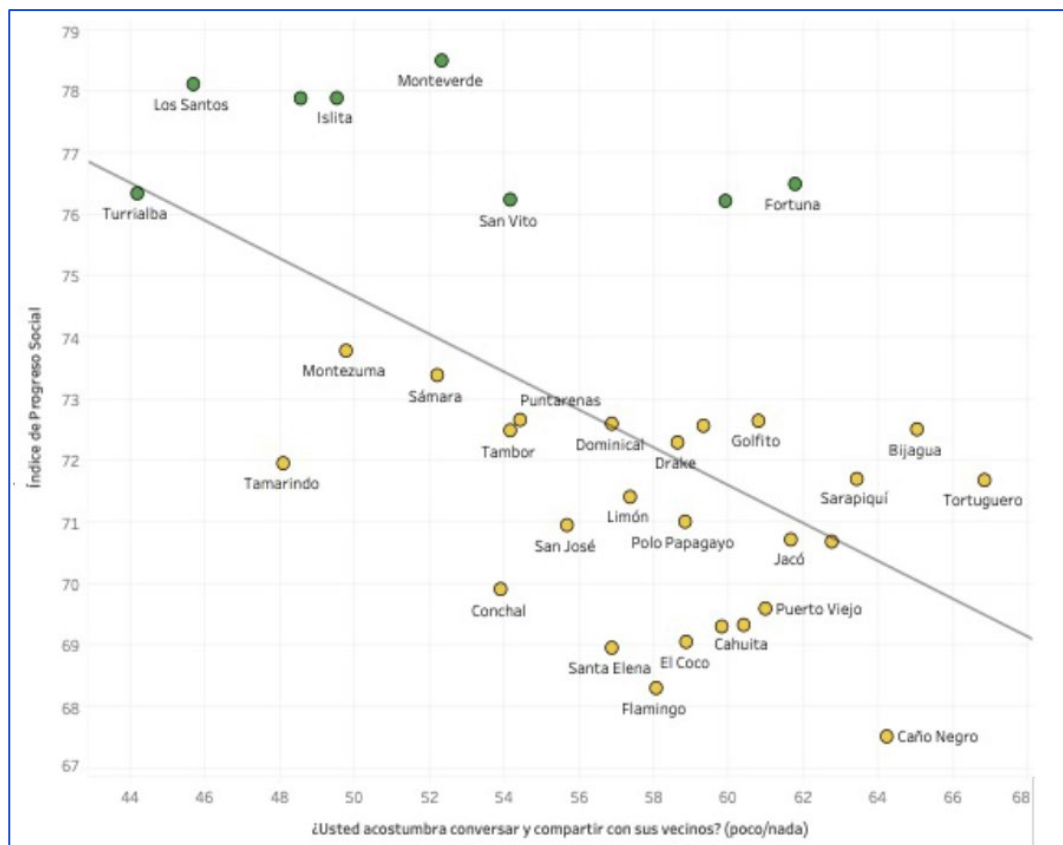
GOBIERNO  
DE COSTA RICA



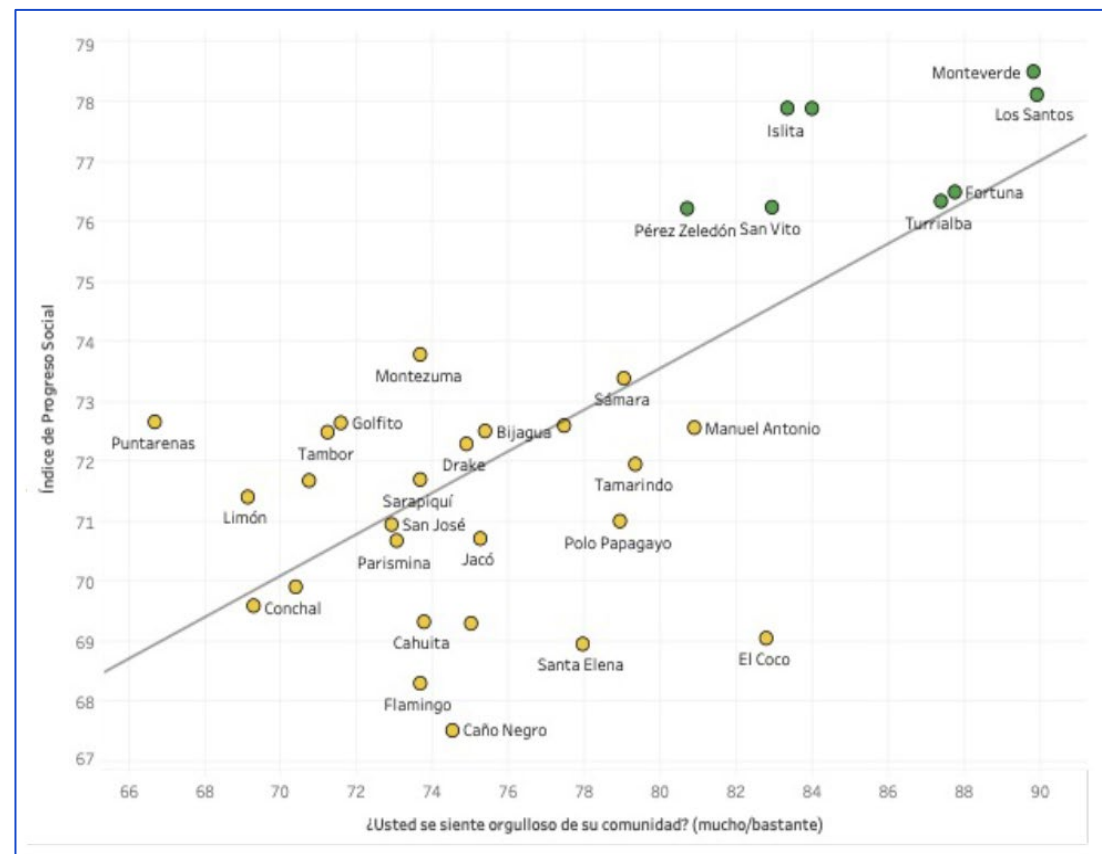
esencial  
COSTA  
RICA

# Ejemplos de relaciones comunales

¿Comparte con sus vecinos?

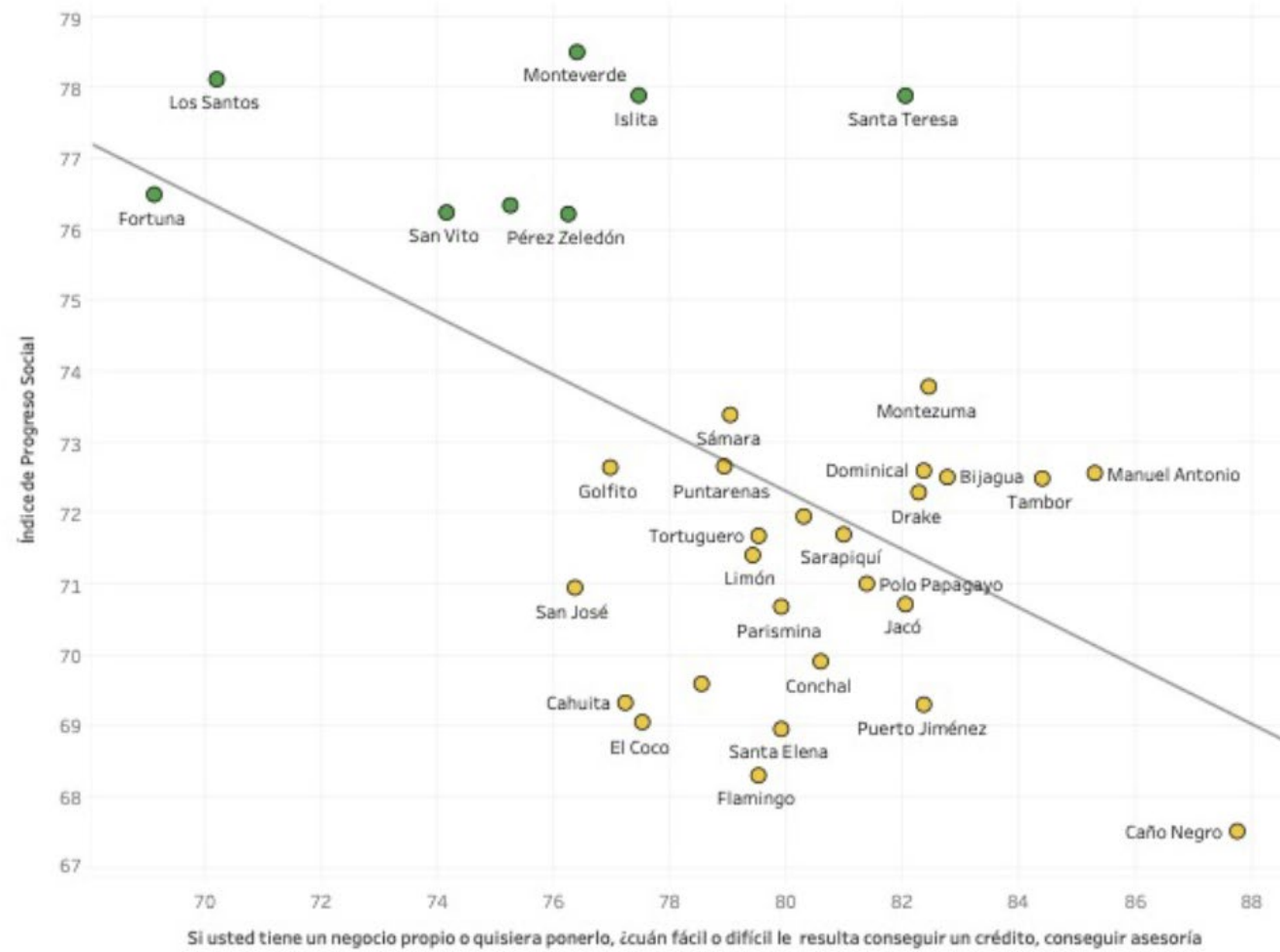


¿Está orgulloso de su comunidad?



# Ejemplos de relaciones comunales

¿Cuán fácil es conseguir crédito o asesoría?





**GIDT**

**Gestión integral de destinos**



El programa de **Gestión Integral de Destinos Turísticos (GID)**, está diseñado para fortalecer el proceso de gestión local, brindando acompañamiento e información clave para el fortalecimiento de capacidades locales que permitan diseñar e implementar estrategias y acciones para mejorar la competitividad del destino.



# Talleres de trabajo



# GRACIAS



INSTITUTO  
COSTARRICENSE  
DE TURISMO

GOBIERNO  
DE COSTA RICA



esencial  
COSTA  
RICA